

# 《成果导向的护理本科人才培养模式及课程体系改革创新与实践》

## 成果总结

成果完成人：吴瑛、王艳玲、杨芳宇、许亚红、吴芳琴

完成单位：首都医科大学

### 一、成果改革研究背景

随着我国社会经济发展转型、疾病谱改变和人口老龄化进程加快，护理教育也需要不断改革，以培养适应社会需求的高质量护理人才。2005年，教育部在《关于进一步加强高等学校本科教学工作的若干意见》中提出：要“**实现高等教育工作重心转移，把提高质量放在更加突出的位置**”。此后，党和政府围绕提高高等教育人才培养质量先后出台了一系列政策措施，**要求高等教育加快推进人才培养模式改革，推进协同育人，以持续提高质量为目标，着力创新体制机制。**

我国护理教育长期以来普遍存在“**人才培养与临床需求匹配度不够，重书本知识传授和单项操作练习，轻综合能力培养，学生学‘护’但不会‘护’，毕业生不能很好胜任临床护理工作**”等问题。因此，如何加强护理教育与临床有效融合，以护理专业胜任力培养为核心，开展成果导向护理人才培养模式改革势在必行。

### 二、成果研究与实践历程

#### （一）成果研究历程

本成果针对传统护理人才培养目标与社会需求匹配度低，课程体系缺乏护理特色和护理系统性，教学和评价模式缺乏对临床思维和综合护理能力的培养和考核，缺乏护教协同育人长效机制等问题，以建构主义教育学理论和胜任力理论为指导，遵循“成果导向、护教协同”理念，自2005年起，依托先后承担的胜任力本位教育 and 学习成果导向教育等87项教科研项目（附件2），遵循“成果研制—成果实现—成果达成度评价”的质量提升模式，对人才培养

模式、课程体系、教学与评价模式、教学条件与体制机制等方面进行系列改革创新研究与实践,探索新时代护理本科教育应该为社会主义现代化强国建设培养什么人和怎么培养人的问题,以培养护理核心胜任力为核心,全程贯穿立德树人,构建了成果导向的护理本科人才培养新模式和课程体系。该成果已经过 13 年的实践和验证,成效显著,为北京市及全国培养了大批优秀护理人才,并在全国多所高校护理学专业得到推广应用。

## 1. 构建成果导向的人才培养模式

**构建护士核心胜任力模型:**以胜任力理论为指导,以科学研究为手段,通过对卫生行政管理人员、医院护理管理者、护理教育工作者、护士、医生、患者、在校生成和毕业生进行访谈和大样本调查,首创了我国护士核心胜任力六维模型,并根据经济社会和科学技术的不断发展进行持续更新,如随着互联网+、人工智能技术与护理深度融合,护士核心胜任力模型中也融入“护理信息能力”要素(图1锥形上端最外圈深蓝色部分)。

**确定毕业生预期学习成果:**本项目以成果导向的教育模式为基础,根据构建的护士核心胜任力模型,形成了“综合应用基础医学、人文社会科学、临床医学和护理学知识,从整体护理的角度为护理对象进行评估、诊断和制定护理计划;比较正确地观察和判断常见病、多发病患者的病情变化并做出适当的处理,包括正确实施基本急救措施;应用反思、质疑等评判性思维技巧发现和确定实践中存在的问题”等 11 项明确的毕业生预期学习成果(Program Intended Learning Outcomes, PILOs, 图1锥形上端第二外圈苹果绿部分,附件3)和分年度预期学习成果。以建构主义教育学理论为指导,采用逆向设计方法,构建了能够实现上述培养目标的课程与实施评价方案。

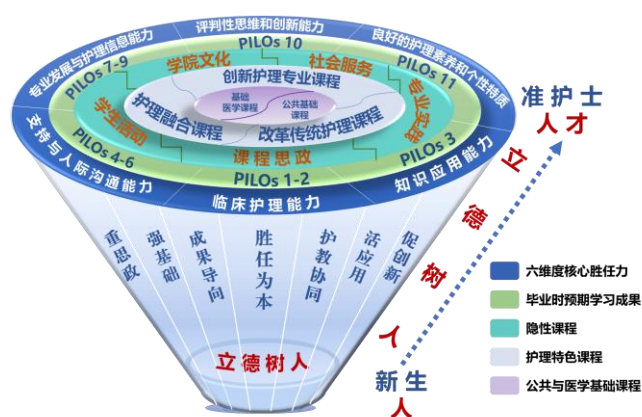


图1 成果导向的护理本科人才培养模式

## 2. 构建“强基础、活应用、重思政、促创新”的课程体系

以“学习成果”为导向，遵循建构主义教育学理论的课程观，开展全程贯穿夯实基础、融通专业、贯穿思政、激发创新的课程体系改革（图1椎体部分，附件4-5）。

**(1) 强基础：**医学基础知识是培养学生发展潜力和创新能力的基础，因此采用学科课程设置模式，为后期临床思维和评判性思维培养夯实基础。

**(2) 活应用：**根据建构主义理论的课程观，专业课程以突出护理系统性、实现学“护”会“护”为原则，以生命周期和健康过程为模块，以器官系统和解决问题过程为主线，进行课程融合，新建护理融合课程4门、首创护理特色课程7门、改革传统课程10门，加大自主学习和实践的比例（图2）；实行早期接触专业、早期接触临床、早期接触科研，训练学生综合应用知识解决健康问题、临床思维与评判性思维、沟通交流、人文关怀等能力。

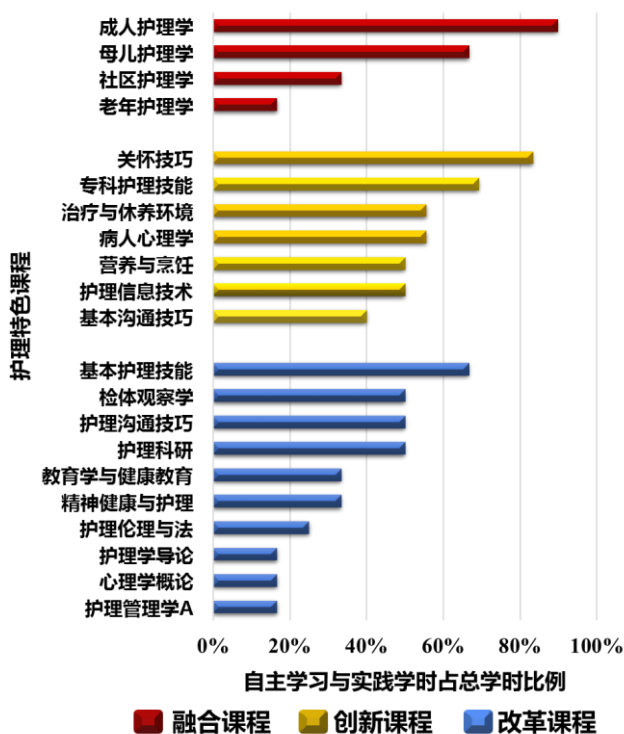


图2 护理特色课程体系

**(3) 重思政：**基于护理专业视角全程贯穿“立德树人”根本任务（图1椎体部分），落实“三全”育人，构建我院独特的“五元思政专业教育”模式（图3），通过隐形课程如“院徽、院训、院歌”“首医南丁格尔墙”等学院文化建设，社会和专业实践，以润物无声的形式融入爱党、爱国、爱护理、爱病人和“慎独”精神等课程思政元素（图1椎体上端蓝绿色部分，附件6），培育学生家国情怀和大爱无疆精神，塑造正确价值观。



图3 五元思政专业教育模式

(4) 促创新：课程内容融入教师科研成果以及所学知识和技术发展过程，并通过科研课程、本科生创新创业、毕业论文等形式，训练学生的评判性思维和创新思维。

### 3. 创建以培养护理核心胜任力为导向的教学与评价模式

#### (1) 理论与实践教学改革

以建构主义教学观为指导，以问题、情景为中心开展理论与实践教学，构建了“情景为依托、问题为导向、学生为中心、教师为主导、临床思维培养为目标”的教学体系，促进学生能动地建构知识、发展能力。

1) 理论教学改革：依据教学大纲编制案例和配套教师、学生指南（附件 7-8），在护理专业核心课程中全面开展以问题为导向的学习（PBL），把学习设置在复杂、有意义的情境中，学生通过合作解决临床真实问题，学习专业知识，培养临床思维、解决问题和综合护理能力。

2) 实践教学改革：建立了融“单项技能—综合能力—人文关怀”训练于一体的高仿真教学中心和寓教于乐的“虚拟医院临床思维训练系统”（图 4-5），强调“护理技能求精、综合能力求活、人文关怀求真”的实践教学理念。综合能力训练采用设计性实践，将 PBL 案例还原到临床情景，通过护理方案设计——虚拟仿真推演——情景模拟实践——课后反馈反思的方式，进行病情观察和评估、病情变化判断和护理处置决策，护理和救治措施实施、沟通交流和人文关怀等能力的综合训练。



图4 护理高仿真教学中心

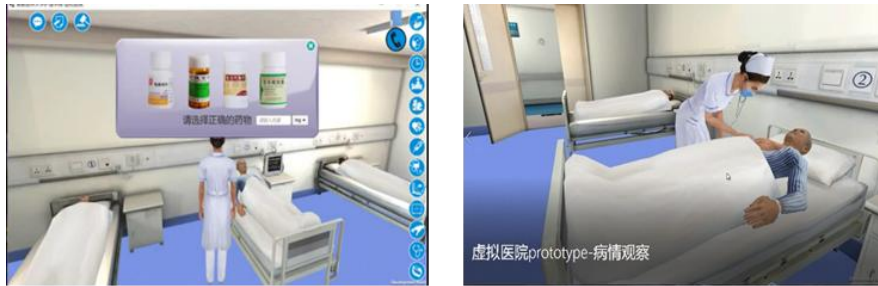


图5 虚拟医院临床思维训练系统

## (2) 开展多元真实性评价，实现学习即考核、考核即学习

遵循“学习即考核，考核即学习”的理念，实施教师评价、学生自评与互评等多元评价。研制系列评价工具与考核方案（附件9），对学生PBL小组准备、课堂讨论、课后反思，情景模拟课前设计、课中实施、课后实验报告各环节进行多元评价，学生通过师生反馈、课后观摩情景模拟录像等实现二次学习。

#### 4. 创建“校院融合”“护教协同”育人的长效机制

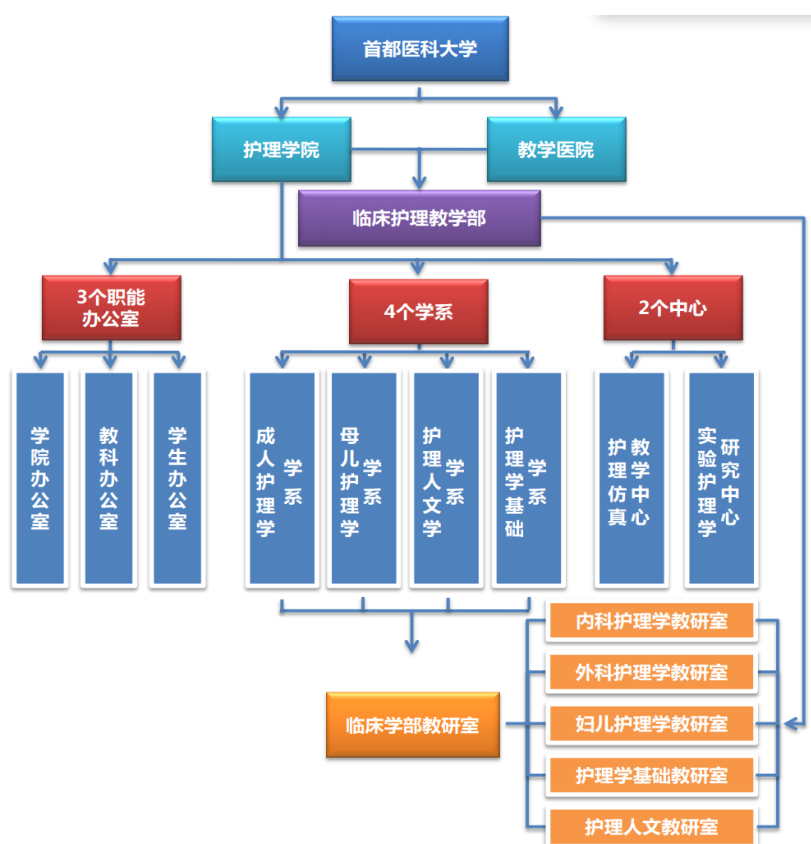


图4 学院组织机构架构图

(1) 整合资源，建立横向教研室：依托首医丰富临床护理资源（34家附属教学医院），创新性地建立了“一院多部一临床护理学院”的办院体制，学系设在学院，各学部设立相应教研室（附件10），隶属于对应学系，学系与学部间教研室形成“横向融合教研室”，形成校院融合的基层教研组织。

(2) 建立机制，保障护教协同育人：包括①核心组机制：各学部教研室主任为学系副主任，与学系主任和支部书记形成“学系核心组”，通过例会制度定期开展教育教学研讨。②临床教师双职称制：学校为临床教师设立了晋升教师职务系列的通路，增强了临床教师的教学意识和教学积极性，促进临床“双师型”师资队伍建设。③末位淘汰机制：临床实习采用医院实习、学院统一考核评价与监督机制，促进临床教学部开展临床实践教学改革，对于学生评价差、综合技能考试平均成绩处于末位的医院将停止分配实习学生，进行整改，以保障临床实践教学质量。

#### （二）实践验证历程和成效

成果导向的人才培养模式和课程体系于2008年开始在护理本科教育中全面实施，至今

已有 9 届毕业生。在实践和验证过程中，每年开展学生反馈、教师反思、同行评教、用人单位调查等，及时发现实施过程存在的问题。学院、各学系和临床教学部针对相关问题，结合党和国家针对高等教育和医疗卫生发展提出的新战略、新定位和新举措，开展深入研究和改革，寻找解决方案，形成“**实施—评价—研究—改进**”的螺旋式持续改进机制。实施 13 年来，已经修订教学计划 4 版，形成了课程内容更新机制。通过上述行动研究方法，PBL 和情景模拟教学方法不断完善、教师的教学能力持续提升，仿真教学中心功能日趋健全，临床实践教学模式不断创新，护教协同育人机制不断融洽。

### **（三）实践效果**

#### **1. 人才培养质量不断提高**

用人单位和毕业生调查发现，我院毕业生具备一下特点：

**（1）认可度高：**用人单位反映，我院本科毕业生热爱护理工作，具有较强的临床思维、创新能力、科研能力，在病情观察、问题解决、沟通交流、自主学习、信息技术等方面表现优异，用人单位及患者认可度高（附件 11）。

**（2）爱专业、强技能、讲奉献：**我校近 90%的在校生对护理专业持满意态度；2018~2020 年，95%以上的毕业生选择了临床一线工作。2021 年，获“第十届中国大学生医学技术技能大赛护理赛道”金奖。在国庆庆典、新冠疫情防控、2022 年冬奥会等重大任务中提供健康相关志愿服务，创建“首护生命，救灾身边”等红色 1+1 系列主题活动，用专业知识服务于老年人、聋哑人和青少年儿童等健康弱势群体。

**（3）科研潜力突出：**近五年内，本科生发表研究论文 70 余篇（SCI 2 篇），3 篇毕业论文获“北京市优秀毕业设计”。2018 届本科毕业生郭悦月等在国际护士大会分享研究成果，34 人次参加市级及以上创新创业活动，获得国家专利 2 项（附件 12-13）。

**（4）信息潜力凸显：**学生先后获得互联网+、人工智能等相关领域国家级及以上奖项，其中仅 2021 年在“第三届全国大学生智能技术应用大赛”获一等奖 3 项，二等奖 1 项（附件 13）。

#### **2. 教育教学成果丰硕**

我院教师撰写并发表各类教学研究论文近百篇，其中**胜任力与成果导向的教学改革研究与实践经验论文 61 篇**，被引 969 次（单篇最高被引 192 次，附件 14）；主编、副主编本科

教材 30 余部，其中国家级优秀教材 1 部，国家级精品教材 1 部，北京市精品教材 3 部（附件 15）。获批市级优秀本科育人团队 1 个、校级优秀教学团队 3 个；获批北京市教学名师 2 人，北京市师德先进个人、优秀教师、高等学校专业课优秀主讲教师各 1 名，多位教师获校级青年教师教学基本功比赛一等奖，1 名教师获北京市青年教师教学基本功比赛三等奖（附件 1）。

### 3. 办学水平不断提升

通过本成果系列改革，我校护理学专业成功获批国家级“特色专业”和“一流专业”建设点、国家留学基金委创新型人才国际合作培养项目、北京市重点建设一流专业、北京高等学校高水平人才交叉培养计划“外培计划”和北京市“一带一路”国家人才培养基地等。

### 4. 社会影响力不断提升

我院护理专业在全国软科排名不断提升，2020~2021 年，在全国 202 个护理专业中排名稳居第二。师生多次在社会上成功救治心跳骤停患者，获得广泛社会好评（附件 16）。2016 年、2018 年、2019 年，北京市副市长王宁、北京市市委书记蔡奇、北京市市委副书记、市长陈吉宁先后到我院仿真教学中心视察、调研指导工作，认为仿真教学中心建设独具特色，充分认可我校护理人才培养模式以及对“健康北京”建设的贡献（图 6-8，附件 17）。



图6 北京市市委书记  
视察指导护理学院教学  
工作



图7 北京市市长  
视察指导护理学院教学  
工作



图8 北京市主管教育副市长及  
北京市教委领导视察指导护理  
学院教学工作

## 三、成果创新点

### 1. 培养模式创新

最先阐述了我国护士核心胜任力六维模型，并根据经济社会和科学技术的发展不断更



新，确保适应社会需求。本成果基于该模型，构建了我国护理本科人才毕业时的期望学习成果 (PILOs)；通过反向设计，构建可以帮助学生达到 PILOs 的课程及教学内容、教学模式，以及有效衡量 PILOs 达成度的评价模式，创新性地形成的成果导向护理本科人才培养模式，明确了护理本科教育应培养什么人和怎么培养人的问题，为有效实现人才培养与护理实践需求的紧密结合及持续改进提供了模板。

## 2. 课程体系创新

紧紧围绕 PILOs，进行课程设置与教学内容的研发，颠覆性地建立了“强基础、活应用、重思政、促创新”的课程体系，包括《关怀技巧》《治疗与休养环境》等新课程、基于生命周期的护理融合课程，课程中增加自主学习和实践学时，占比最高达 90%，有效地保障了综合实践能力的培养；“五元思政专业教育模式”培养了良好的家国情怀与稳定的专业思想。

## 3. 实践教学创新

本成果另一最大创新点是在护理专业课程中全面开展综合性、设计性实践教学，通过打造融“单项技能—综合能力—人文关怀”训练于一体的高仿真教学中心和寓教于乐的“虚拟医院临床思维训练系统”，动态再现临床真实场景，创新性地建立了“护理方案设计——虚拟仿真推演—情景模拟实践—课后反馈反思”的护理实践教学模式。

## 4. 体制机制创新

开创性地建立了校院融合的“一院多部—临床护理学院”协同育人办学体制，“横向教研室”基层教学组织架构、学系核心组工作机制、临床教师“双职称”制度等一系列基层教研室运行机制，为我国护理院校切实做好学校与临床有机融合、落实护教协同育人提供了有益的参考。

# 四、成果应用推广效果

## 1. 师资培训

自 2006 年以来，组织各类以“胜任力本位教育和教学方法”和“成果导向教育”为主题的国家级护理师资培训班，累计培训来自全国近千名护理教育工作者，得到学员和护理界的一致好评和认同（附件 18）。

## 2. 参观访学

年均接待数十家国内外院校教师的参观交流,分享我院人才培养模式的改革思路和实施方式(附件 19);十余名外校教师来我院进修学习,并将基于胜任力和学习成果的人才培养模式应用于自己的教学实践。

### **3. 学术分享**

本专业负责人吴瑛教授等数十次应邀在护理学类教指委、中华护理学会等召开的国内外各类大会上做专题报告,介绍胜任力本位及成果导向人才培养模式的理论与改革实践经验;受兄弟院校护理学院邀请,做“整合资源、护教协同”的专题报告,介绍“一院多部一临床护理学院”的办院体制机制;学业评价模式被北京市“新护士规范化培训项目”借鉴。起到了较好的推广、辐射和示范作用。

## 支撑材料目录

- 1.成果曾获奖励
- 2.教育教学改革立项课题
- 3.护士核心胜任力模型与学生毕业时预期学习成果
- 4.护理专业本科人才培养方案
- 5.护理专业本科课程教学大纲
- 6.校级优秀课程思政设计案例及示范课
- 7.PBL 教师与学生指导手册
- 8.情景模拟教师与学生指导手册
- 9.护理专业本科毕业考核办法
- 10.办院体制与机制改革文件
- 11.本科毕业生用人单位反馈意见
- 12.本科生发表的代表性毕业论文与专利证书
- 13.学生竞赛获奖证书
- 14.教师代表性教育教学论文
- 15.主编、副主编教材情况
- 16.师生抢救心跳骤停患者事迹材料
- 17.省部级领导来我院视察指导工作
- 18.继续教育培训图片
- 19.接待外校参观图片